

SUR UNE NOUVELLE ESPÈCE ASIATIQUE DU GENRE TRICHOSANTHES,

PAR M. V. GAYLA, STAGIAIRE AU LABORATOIRE COLONIAL.

En étudiant pour la Flore générale de l'Indo-Chine les Cucurbitacées de l'herbier légué au Muséum par le D^r Thorel, nous avons trouvé d'excellents échantillons d'une espèce nouvelle du *G. Trichosanthes*, à laquelle, dans ses notes, ce naturaliste éclairé avait donné le nom de *T. rubriflos*. Nous avons pu identifier ces échantillons, tous recueillis au même endroit, dans la vallée du Mékong, lors de l'expédition Francis Garnier (1866-1868), avec d'autres exemplaires provenant de divers correspondants du Muséum. Nous voyons ainsi que l'espèce, abondante dans le delta du Mékong, est répandue le long de ce fleuve jusqu'au Laos et même pénètre en Chine où on la retrouve au nord-ouest du Yun-Nan.

/ *Trichosanthes rubriflos* Thorel mss., nov. sp. 7

Thorel, Cambodge : Stung-Streng (vallée du Mékong). — Exp. Francis Garnier *in* Herb. Thorel, n° 2126.

Godefroy, Cochinchine : Bas de l'inspection d'Ha-tien. — Exp. du D^r Harmand *in* Herb. Mus., n° 706.

Harmand, Cochinchine : Montagne de Chaudoec *in* Herb. Mus., sans numéro.

Pierre, Cochinchine : Bao-Chiang, prov. de Bien-Hoa *in* Herb. Pierre, sans numéro.

Spire, Laos : Nopé. Nom ind. : Kua ki ka *in* Herb. Mus., n° 174.

R.-P. Bodinier, Chine : Env. de Lopié (Tchen Lin) *in* Herb. Mus., n° 2454.

Foliis membranaceis, supra punctato-scabriusculis, infra villosis, profunde palmato-5-7-lobatis, lobis attenuatis, acutis, inaequaliter et saepe parum dentatis; cirrhis 2-fidis; racemis masculis 6-8-floris; bracteis dentibus acutis inaequalibus; calycis dentibus elongatis, strictis, margine crispa.

Tige grimpante, robuste, portant quelques poils, cannelée à 6 ou 7 angles. Feuilles à pétiole assez robuste, anguleux, d'une pubescence plus accusée au sommet qu'à la base (longueur, 5 à 7 centimètres). Limbe membraneux, à face supérieure ponctué portant quelques poils raides, plus foncée que la face inférieure qui est pubescente, profondément lobé. Lobes au nombre de 5 à 7, allongés, atténués, aigus, inégalement et souvent faiblement dentés, séparés par des sinus arrondis, le médian (longueur, 5 à 10 centimètres; largeur, 2 à 3 centimètres) et les deux adjacents sont particulièrement développés; limbe atténué à la base, à lobes inférieurs

moyennement réfléchis vers le pétiole. Vrilles fines, glabres, cannelées, généralement à deux bifurcations inégales.

Les rameaux, pétioles, vrilles, pédoncules floraux, bractées florales et calices sont rouges.

Fleurs dioïques. Pédoncule commun mâle robuste, légèrement pubescent, anguleux (longueur, 5 à 8 centimètres), portant 6 à 8 fleurs sur sa moitié supérieure; chaque fleur est à l'aisselle d'une bractée sessile (longueur, 3 à 4 centimètres; largeur, 2 centimètres), à dents aiguës, inégales, à nervures longitudinales. Calice couvert de nombreux poils courts, formé d'un tube à 10 angles (longueur, 4 à 6 centimètres) dilaté, surmonté de 5 dents allongées, étroites, à bords gaufrés (longueur, 1 cent. 5), avec sinus arrondis séparant les dents. Corolle à 5 pétales imbriqués, blancs rosés, velus, étalés (longueur, 4 à 5 centimètres), profondément laciniés. Étamines à filets courts, subulés, émergeant à peine de la gorge. Au fond du tube et soudés avec lui sont 3 styles rudimentaires allongés. //

Postérieurement à cette diagnose, Thorel a donné dans ses notes la description d'une fleur femelle et d'un fruit qu'il rapporte à l'espèce précédente. Les matériaux ne figurant plus dans son herbier, nous n'avons pu contrôler les caractères invoqués, mais nous croyons utile de les reproduire ici à titre documentaire et sous toutes réserves.

Fleurs femelles solitaires, à pédicelle cylindrique (longueur, 2 à 3 centimètres), légèrement pubescent, muni à la base d'une bractée linéaire (longueur, 3 à 4 centimètres; largeur, 0 cent. 3 à 0 cent. 4); tube du calice (longueur, 4 centimètres) à renflement ovoïde à la base, cylindrique au-dessus, surmonté de 4 lobes subégaux, allongés, aigus, dressés, à dents assez aiguës. Pétales ovales, à bords laciniés, frisés, étalés. Styles épais, cylindriques (longueur, 2 cent. 5).

Les pédicelles, tubes du calice, pétales et styles sont rouges.

Fruit ovoïde, charnu, légèrement pubescent, de la taille d'un petit œuf, devenant pourpre.

Le *T. rubriflos*, dont les fleurs mâles sont en grappe, doit être placé dans la section Eutrichosanthes Kurz⁽¹⁾, au voisinage immédiat du *T. Kirilowii* Maxim.⁽²⁾ Il diffère toutefois nettement de ce dernier par l'inflorescence beaucoup moins condensée, à pédoncule plus long et plus robuste, par ses bractées florales beaucoup plus développées, par ses feuilles d'un toucher beaucoup plus rude, dont les lobes sont toujours inégalement et

⁽¹⁾ Kurz, *Journ. Asiat. Soc. Beng.*, 1877, part. 2, p. 97.

⁽²⁾ Maximowicz, *Prim. Fl. Amur.*, p. 482, in not.

faiblement dentés et non lobulés, enfin par la couleur rouge foncé de la plupart de ses organes. Il est voisin aussi du *T. Rothornii* Harms⁽¹⁾, qui, d'après son auteur, diffère peu du *T. Kirilowii* Maxim.

NOUVEAUX MÉGASÉOPTÉRIDES ET NOUVEAU PALÉODICTYOPTÈRE
DE COMMENTRY,

PAR M. FERNAND MEUNIER.

Les ailes d'Insectes décrites dans cette note diffèrent, assez notablement, de celles de *Corydaloïdes Scudderi*, de *Diaphanoptera Munieri* et *D. vetusta*, et de *Megaptilus Brodiei*.

I. *Megasecopteridae*.

1. *Foriria maculata* nov. gen. nov. sp.

Au premier aspect, cet Insecte semble voisin de *Corydaloïdes Scudderi* Ch. Brongniart. Comme ce dernier, il a aussi 50 millimètres de longueur,

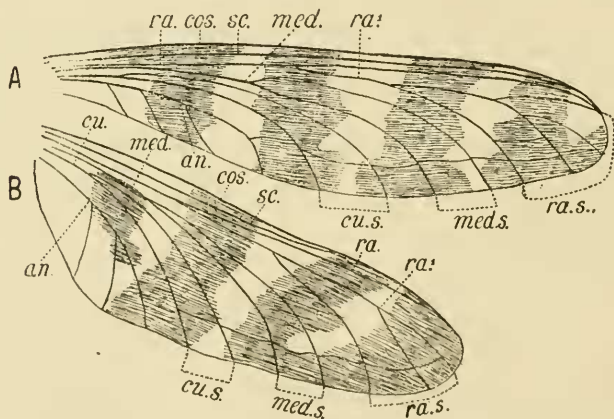


Fig. 1. — Restauration de *Foriria maculata* nov. gen. nov. sp.

A. Aile antérieure. — B. Aile postérieure.

mais s'en sépare par les caractères suivants : la sous-costale d'abord distinctement séparée du bord costal s'en rapproche ensuite énormément et

⁽¹⁾ HARMS, in Diels : *Flora von Central China*.